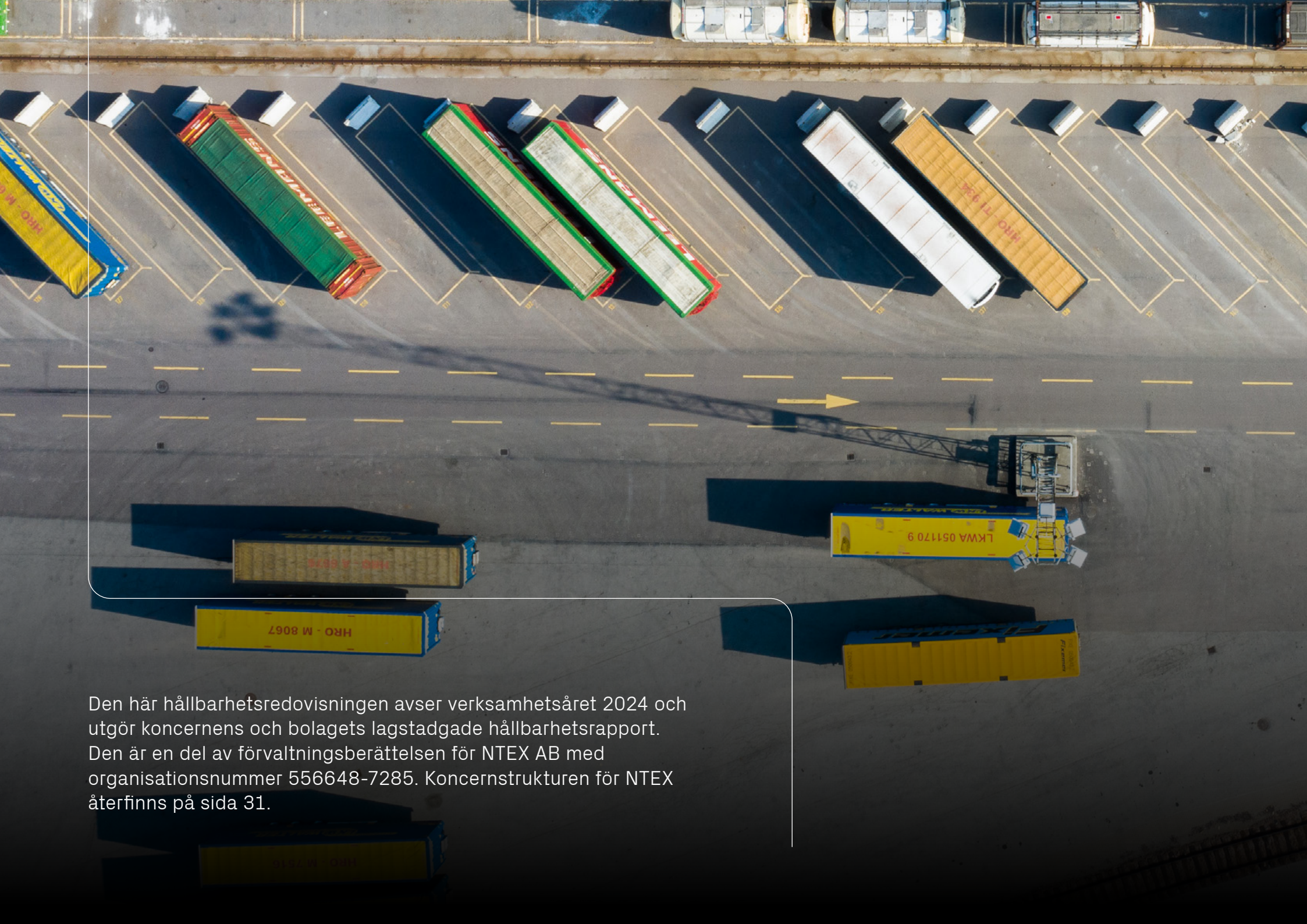


Hållbarhets- rapport 2024





Den här hållbarhetsredovisningen avser verksamhetsåret 2024 och utgör koncernens och bolagets lagstadgade hållbarhetsrapport. Den är en del av förvaltningsberättelsen för NTEX AB med organisationsnummer 556648-7285. Koncernstrukturen för NTEX återfinns på sida 31.

Innehåll

VD-ord	4	Social hållbarhet	21
NTEX verksamhet	5	Säkerhet	23
Vi bryr oss. Hela vägen.	7	Transportskyddsmanual	24
Introduktion till hållbarhetsåret 2024	8	Säkerhetsutbildning	24
Vårt hållbarhetsarbete	9	Chaufförshandbok på nio språk	24
En översikt av hållbarhetsarbetet utifrån ESG	10	En tilldelad säkerhetsrådgivare	24
Vår roll i den hållbara omställningen	11	Samordnat säkerhetsarbete inom koncernen	24
En del av den globala transportkedjan	11	Människor	25
Klimatfrågan har hög prioritet	11	Arbetsmiljö och arbetsklimat	25
Från fossilt till fossilfritt	11	Jämlikhet	25
Dubbel väsentlighetsanalys (DMA)	12	Hållbarhetsteam	25
Miljö	14	Anställningsvillkor	25
Utsläpp av växthusgaser	16	Samhälle	26
Val av transportslag	17	Strategiskt samhällsengagemang	26
Fordon och drivmedel	18	Styrning	27
Högre fyllnadsgrad, ruttoptimering och minimal tomkörning	18	Riskhantering	29
Insatser för att minska miljöförstöring	19	Arbete mot korruption	30
Alternativ för att minska transportutsläppen	19	Företagskultur	30
Summering	20	Stena AB tar över som helägare av NTEX	30
		Hållbarhetsstyrning	31
		Koncernstruktur	31

VD-ord

Hållbarhetsfrågorna har aldrig varit mer affärskritiska än nu

2024 har präglats av förändring, där hållbarhet fortsatt att stå i centrum för vår bransch. Utvecklingen drivs både av skärpta lagkrav, ökade förväntningar från kunder och av våra egna initiativ – något vi ser som både nödvändigt och positivt.

Därmed har hållbarhetsfrågorna aldrig varit mer affärskritiska än nu. I Europa ser vi hur nya regelverk, ökade krav på transparens och även tekniska framsteg omformar spelplanen. För företag som tar ansvar och leder utvecklingen finns en möjlighet att stärka sin position långsiktigt.

Som nyutträd VD känns det inspirerande att ta vid i denna dynamiska tid. Under det kommande året kommer vi arbeta med att fördjupa samarbetet med både kunder och leverantörer för att tillsammans hitta nya vägar framåt.

Jag ser också vikten av att fortsätta att stärka samarbetet inom Ntex. Genom att samordna vårt arbete inom hållbarhet, kvalitet och säkerhet skapar vi bättre förutsättningar för våra medarbetare och kunder och stärker vår konkurrenskraft. Och vi har redan sett goda resultat av det påbörjade arbetet och synergier som det har bidragit med inom gruppen.

Vi går in i 2025 med övertygelsen om att förändring skapar möjligheter. Med ett händelserikt år framför oss ser jag fram emot att fortsätta utvecklingen framåt, tillsammans med våra kunder och samarbetspartner.



Andreas Hoel Nikolic VD, NTEX Group

NTEX verksamhet

NTEX grundades 2003 i Sverige och har sedan dess vuxit till ett av landets största privatägda speditors- och logistikföretag. Idag är vi verksamma i 13 länder och har över 1000 medarbetare globalt. Med egna fordon, terminaler och lager samt en stark internationell närvaro erbjuder vi anpassade transportlösningar för alla behov.

Våra tjänster

I dag har vi kapacitet att sköta allt från inrikes vägfrakt med snabba och pålitliga leveranser, till utrikes vägfrakt för såväl standardtransporter som specialuppdrag och expressleveranser. Dessutom hjälper vi våra kunder att frigöra tid genom att hantera lagerhållning, inventering, plock, pack och distribution.



Inrikes vägfrakt

Vi erbjuder service anpassade efter dina behov. Vi levererar till alla orter i Sverige och opererar med egna fordon, terminaler och lager.

Utrikes vägfrakt

Vi hanterar alla typer av uppdrag. Från normaltransporter till unika specialtransporter och tidspressade expressleveranser.

Sjö, flyg & tågfrakt

Genom vårt nätverk får du global räckvidd, oberoende av transportslag. Givetvis tar vi även hand om era tullprocesser.

Projektlast och farligt gods

Kunskap och erfarenhet är vårt starkaste kort när det kommer till att hantera projektlast och farligt gods.

Lager & logistik

Fokusera på er kärnverksamhet. Vi kan sköta lagerhållning, inventering, plock, pack och distribution.

Vi bryr oss. Hela vägen.

När du väljer NTEX får du mer än bara en transportlösning – du får en partner som bryr sig om varje steg i din logistik. Vi kombinerar stor kapacitet och gedigen kunskap med personlig, engagerad service som sätter dig i fokus. Oavsett om du är ett mindre handelsbolag eller en global koncern, erbjuder vi en snabb, smidig och pålitlig helhetslösning anpassad efter dina behov. Våra medarbetares erfarenhet och engagemang säkerställer att dina transporter fungerar optimalt och att du får full kontroll och insyn genom hela kedjan – från start till mål – så att du kan fokusera på det du gör bäst.



Karolina Skeppner, Manager Sustainability,
Quality & Environment NTEX AB

Introduktion till hållbarhetsåret 2024

Fokus på att stärka och utveckla strukturen för vårt hållbarhetsarbete

Året präglades av betydande framsteg, med ökat fokus på att stärka och utveckla strukturen för vårt hållbarhetsarbete. Under året genomförde vi en dubbel väsentlighetsanalys (DMA) för att identifiera NTEX:s påverkan på omvärlden och hur omvärlden i sin tur påverkar oss. Analysen kommer att utgöra ett fundament till vårt hållbarhetsarbete framåt. I och med att Stena nu har gått in i fullt ägandeskap av NTEX ingår vi i koncernens övergripande hållbarhetsarbete och rapporteringsscope. Vi har därför utgått från Stenas arbetsmetoder för att säkerställa en enhetlig och transparent rapportering inom koncernen. Under året har vi uppdaterat och tagit fram policyer för miljö, hållbarhet och kvalitet.

Hållbarhetsteamet stärktes med en ny roll, främst dedikerad till att säkerställa efterlevnad av CSRD. Samordningen av hållbarhets-, miljö- och kvalitetsfrågor mellan NTEX:s olika bolag och verksamheter stärktes. Därtill påbörjades arbetet med att samordna certifieringarna för ISO 14001 (miljöledning) och ISO 9001 (kvalitetsledning).

Bland andra viktiga händelser under året har vi ytterligare centraliserat arbetet för att stärka och underlätta samarbetet mellan bolagen. Dessutom implementerades nya system i de flesta bolagen, vilket innebar utmaningar under 2024 men lade även grunden till ett mer effektivt informationsflöde framgent.

Hållbarhet fortsatte att vara en central del av utvecklingen och en ledstjärna för våra långsiktiga strategier. Vi vill rikta ett stort tack till alla medarbetare och andra involverade för deras värdefulla insatser under 2024.

Vårt hållbarhets- arbete

Som en stor aktör i vår bransch har vi ett betydande ansvar gentemot medarbetare, kunder, leverantörer och samhället i stort. Medvetna om vår sektors konsekvenser för klimat, miljö, hälsa och säkerhet, arbetar vi aktivt för att minska vår påverkan genom att fokusera på struktur, rapportering och riskhantering. Utöver detta driver vi produktutveckling och genomför aktiviteter med målet att bidra till en omställning mot fossilfria transporter. Med tydlig kommunikation och intern utbildning säkerställer vi att hela organisationen är engagerad och har de rätta förutsättningarna. I årets hållbarhetsrapport presenterar vi de områden som vi har prioriterat, de resultat vi har uppnått samt våra framtida målsättningar.

En översikt av hållbarhetsarbetet utifrån ESG

I vår hållbarhetsrapport använder vi en ESG-struktur, vilket innebär att rapporten struktureras utifrån områdena miljö, social hållbarhet och styrning. Vi har särskilt riktat vårt fokus mot två av FN:s globala mål, 11 och 13.



Miljöarbete

Vårt miljöarbete fokuserar på att minska utsläpp av växthusgaser och andra luftföroreningar som härrör från våra transporter, eftersom dessa utgör den största delen av vår miljöpåverkan.

Social hållbarhet

Social hållbarhet är centralt i allt vi gör – vi fokuserar på att skydda liv, skapa en inkluderande arbetsmiljö där människor trivs och utvecklas, samt att aktivt bidra till samhällsnyttiga insatser.

Styrning

Vår styrning präglas av en tydlig ledningsstruktur, uppdaterade policyer och ett aktivt arbete mot korruption, vilket säkerställer transparens, ansvarstagande och stärker förtroendet hos våra intressenter.

Vår roll i den hållbara omställningen

En del av den globala transportkedjan

Transportsektorn står för en betydande del av de globala utsläppen av växthusgaser. Om den globala temperaturökningen ska kunna bromsas måste utvecklingen vändas och utsläppen från transportnäringen reduceras i snabb takt. Under avsnittet "Miljö" redovisar vi nyckeltal kopplade till vår miljöpåverkan.

Klimatfrågan har hög prioritet

Klimat- och miljöfrågor är en bärande del av företagskulturen och påverkar beslut på alla nivåer inom NTEX. För att vi ska kunna sätta in utsläppsbegränsande åtgärder där de gör störst nytta är det av största vikt att ha överblick över alla länkar i den värdekedja som vi ingår i. Utsläppen av koldioxid som kan relateras till vår verksamhet kan delas in i direkta utsläpp (Scope 1), indirekta utsläpp (Scope 2) och indirekta utsläpp som vi inte kontrollerar men ändå orsakar (Scope 3).

Från fossilt till fossilfritt

Att ställa om transportsektorn i hållbar riktning är avgörande för att nå såväl nationella som internationella klimatmål. För att minska utsläppen av växthusgaser krävs att transportererna blir effektivare, samtidigt som fossila bränslen successivt ersätts av fossilfria alternativ. För att minska riskerna för andra negativa effekter på hälsa och miljö måste också utsläppen av luftföroreningar, framför allt kväveoxider och partiklar, reduceras ytterligare – inte minst i stadstrafik. Samtidigt fortsätter det globala behovet av kommersiella transporter att öka, vilket gör utmaningen ännu större.

Dubbel väsentlighetsanalys (DMA)

NTEX:s omställning till en mer hållbar verksamhet påverkas både av våra egna val och av vad som händer i omvärlden. Under 2024 genomförde vi en DMA för att identifiera och prioritera våra viktigaste hållbarhetsfrågor. Genom denna metod har vi fått en helhetsbild av hur vår verksamhet påverkar omvärlden och hur hållbarhetsfrågor påverkar oss. Analysen vägleder våra strategiska beslut och säkerställer transparens gentemot våra intressenter. Vår DMA är ett viktigt tillskott

till Stenas övergripande analys och utgör en del av koncernens totala rapporteringsscope, samt identifierar de rapporteringspunkter som är särskilt relevanta för vår verksamhet.

För att genomföra DMA:n använde vi en metod i tre steg: kartläggning, identifiering och bedömning. Först kartlade vi relevanta hållbarhetsfrågor genom att samla in data från både interna källor och externa insikter, bland annat från intressentdialoger, branschstudier och forskning.

Därefter identifierade vi de faktiska och potentiella effekterna, riskerna och möjligheterna som påverkar vår verksamhet. Slutligen bedömde vi dessa faktorer utifrån deras omfattning, tidsramar – kort-, medel- och långsiktiga – och deras påverkan på oss. Genom att kombinera både kvantitativa data och kvalitativa insikter i en iterativ process har vi skapat en stabil grund för att fatta strategiska beslut och vidareutveckla vårt hållbarhetsarbete.

På nästa sida redovisas resultatet av DMA:n.

Våra prioriterade områden

Miljö

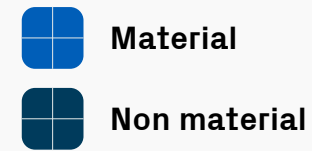
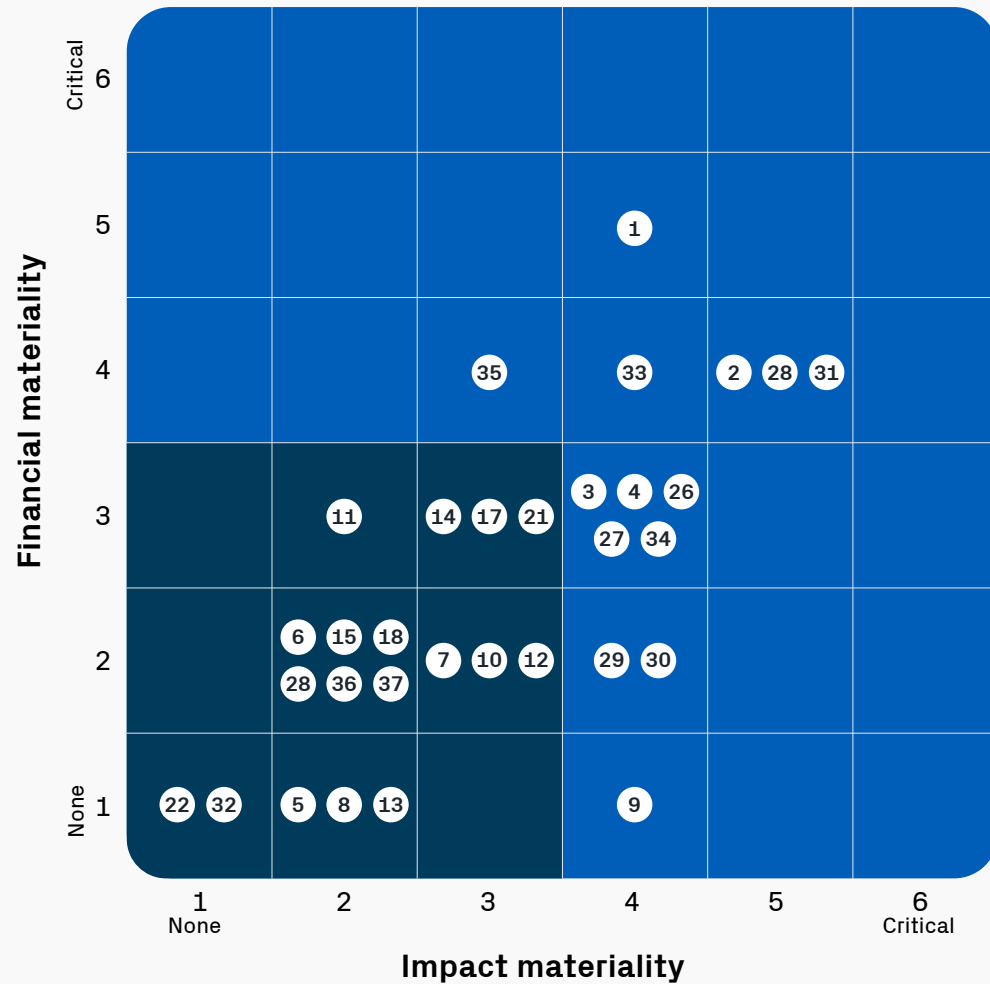
- Klimatförändringar
- Föroreningar

Social hållbarhet

- Arbetsvillkor
- Jämlikhet
- Andra arbetsrelaterade rättigheter

Styrelseskick

- Företagskultur
- Korruption och mutor
- Hantering av leverantörsrelationer



Sub-sub-topics	Number
Climate change adaptation	1
Climate change mitigation	2
Energy	3
Pollution of air	4
Microplastics	9
Equal treatment and opportunities for all	26
Other work-related rights	27
Working conditions	28
Equal treatment and opportunities for all	29
Other work-related rights	30
Working conditions	31
Corporate culture	33
Corruption and bribery	34
Management of relationships with suppliers including payment practices	35

Miljö

Att minska utsläppen av växthusgaser är vårt mest betydelsefulla bidrag till en hållbar utveckling. Den största delen av vår miljöpåverkan härrör från utsläpp kopplade till de transporter som vi utför eller förmedlar, inklusive både växthusgaser och andra luftföroreningar.

Därför har vi satt målet att halvera våra koldioxidutsläpp till 2040 för att nå netto noll senast 2050. För att nå dit krävs ett brett och målmedvetet angreppssätt där vi parallellt arbetar med flera åtgärder.

Våra policyer för vårt miljöarbete

- Hållbarhet
- Miljö
- Uppförandekod för leverantörer
- Chafförshandboken

”

Vårt mål är att minska utsläppen av koldioxid med 50 % fram till 2040.



Utsläpp av växthusgaser

Merparten av våra växthusgasutsläpp faller inom Scope 3, då en stor del av våra transporter hanteras av externa åkerier. De transporter som genomförs av våra interna åkerier redovisas under Scope 1.

SCOPE 1

19 503 tCO₂e

Omfattar de utsläpp som sker i den egna verksamheten (direkta), huvudsakligen bränsleförbrukning från de fordon som organisationen äger eller kontrollerar.

År 2023 rapporterade vi för två interna åkeriverksamheter. Under 2024 har rapporteringen utökats till att innefatta koncernens samtliga tio åkeriverksamheter i nio av våra 13 länder.

SCOPE 2

2 051 tCO₂e

Omfattar utsläpp (indirekta) från inköpt elektricitet, ånga, värme och kyla.

SCOPE 3

116 775 tCO₂e

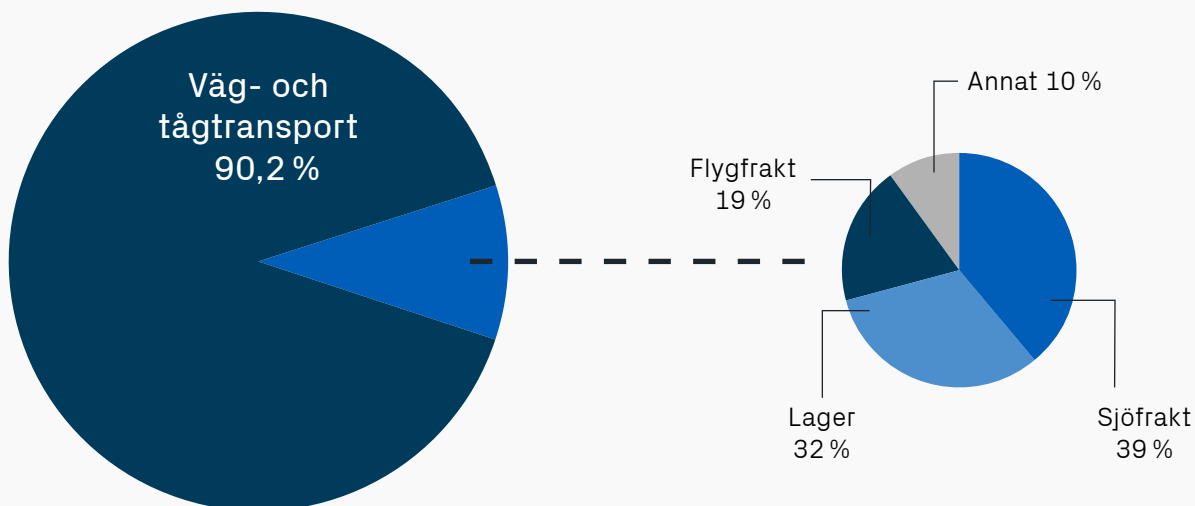
Rör övriga indirekta utsläpp, från exempelvis externa åkerier, inköpt material, produktanvändning, avfallshantering, affärsresor etcetera, som organisationen inte äger eller kontrollerar.

År 2023 redovisade vi Scope 3-utsläpp enbart för NTEX Inrikes. År 2024 har vi bredare och mer tillförlitlig data för kontrakterade transporter (kategori 4: Uppströms transport och distribution) för koncernen. Vi inkluderar även utsläpp från inköp, beräknade med en utgiftsbaserad metod.

Val av transportslag

Under 2024 hanterade vi cirka 760 tusen sändningar. Våra kunders val vägleder oss, och vi strävar alltid efter att erbjuda den bästa lösningen – både miljömässigt och ekonomiskt. Vår ambition är att alltid rekommendera det transportslag som bäst motsvarar kundens behov med minimal klimat- och miljöpåverkan. Och i nära samarbete med våra leverantörer utvecklar vi ständigt vårt erbjudande för att ligga i framkant. På långa avstånd kan en kombination av tåg och lastbil, så kallade intermodala transporter, vara ett fördelaktigt alternativ som ger låga utsläpp, hög kapacitet och god transporteffektivitet. För att underlätta intermodala transporter är alla nya trailrar som vi använder, konstruerade för att enkelt kunna lyftas ombord på tåg.

Fördelning av uppdrag*



SIFFROR. Siffrorna är avrundade till närmaste heltal.

* Fördelningen baseras på omsättning under 2024.

760 tusen

2024 HANTERADE VI CIRKA
760 000 SÄNDNINGAR.

Fordon och drivmedel

Vår egen fordonsflotta omfattar 283 lastbilar som alla möter både våra krav på god bränsleeffektivitet och de europeiska emissionskraven, Euro 6. Av våra lastbilar är 271 utrustade med förbränningsmotor och kan köras på HVO eller diesel. Av dessa är tio dedikerade för HVO och tio har senaste aerodynamiskt optimerade designen, med kameror istället för traditionella sidospeglar vilket minskar bränsleförbrukningen. Sex fordon drivs med biogas (LBG) och sex drivs med el. Ytterligare fyra eldragbilar är beställda och kommer levereras under 2025. Ambitionen framåt är att successivt öka andelen fordon som drivs med fossilfria drivmedel.

Våra interna åkerier har i dag 100 procent Euro 6. För externa transportörer är vårt mål är att alla lastbilar som används för att utföra transporter för oss och våra kunder uppfyller kraven enligt Euro 6. I vår bedömning av leverantörer kontrolleras också i vilken utsträckning de använder förnybara bränslen, och hur vi kan samverka för att minska klimatpåverkan.

Fordonsflotta

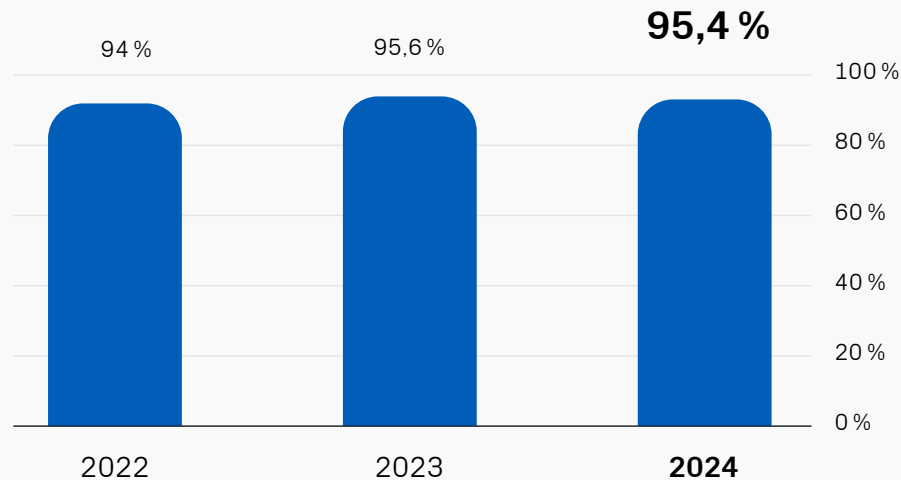
FORDON	283
– Dedikerade för HVO	10
– El	6
– Biogas	6
– Aerodynamic	10

Högre fyllnadsgrad, ruttoptimering och minimal tomkörning

Ju effektivare vi kan använda varje transportmedel, desto lägre påverkan på klimat och miljö per transporterad enhet. Därför strävar vi alltid efter att utnyttja tillgänglig lastkapacitet i så hög grad som möjligt, att minimera körningen med tomma fordon och att optimera rutterna för att inte köra längre sträckor än nödvändigt. Våra utrikes lastbils-

transporter har i dag en genomsnittlig fyllnadsgrad på 95,4 procent. Under 2024 implementerades ytterligare fyra system som både möjliggör en mer koncernövergripande informationsdelning och ger ökad översikt över utvecklingen inom verksamheten.

Fyllnadsgrad de senaste åren



SIFFROR. Siffrorna är avrundade till närmaste heltal. Statistiken gäller endast utrikestrafik på väg som motsvarar ca 44 % av de totala antalet sändningar.

Insatser för att minska miljöpåverkan

Vårt arbete för att minska utsläppen från vår verksamhet omfattar både luftföroreningar och utsläpp av mikroplast.

För att minska våra utsläpp av luftföroreningar är det viktigaste att byta från diesel till andra renare drivmedel, där el och biogas är bra alternativ eftersom de reducerar mängden kväveoxider och skadliga partiklar – en stor källa till luftföroreningar och hälsoproblem, särskilt andningsbesvär. Samtidigt satsar vi på andra fossilfria bränslen såsom HVO, vilket också minskar skadliga partikelutsläpp, och utsläppen av svavel reduceras nästan helt.

Mikroplastföroreningar uppstår när små plastpartiklar, ofta från däckslitage, sprids i miljön med risk för negativa effekter på ekosystem och hälsa. Genom att prioritera högkvalitativa däck med längre livslängd och lägre utsläpp av mikroplast kan vi minska påverkan på miljön och ekosystemen. För att förlänga däckens livslängd och minska däckslitage mäter vi regelbundet lufttrycket via övervakningssystem, vilket gör att vi kan justera trycket vid behov. Detta bidrar till minskad bränsleförbrukning, färre mikroplaster och minskar den totala miljöpåverkan.

Alternativ för att minska transportutsläppen

Sedan ett antal år tillbaka erbjuder vi våra kunder möjlighet att minska sina transportutsläpp genom olika reduktionsåtgärder. Under 2024 valde flertalet kunder att ta del av denna möjlighet. I vårt kontinuerliga arbete för att minska vår klimatpåverkan erbjuder vi bland annat insetting-lösningar som ett alternativ för både väg- och sjötransporter. Detta innefattar investeringar i olika biodrivmedel anpassat för olika transporttyper, där vi säkerställer att dessa drivmedel används i mängd motsvarande behovet för varje specifik transport. Insetting-lösningar är ett enkelt sätt för oss att tillsammans med våra kunder minska utsläppen för transporterna, vilket gör detta till ett område som vi planerar att expandera de kommande åren.

Utöver våra insetting-lösningar, där utsläppen minskas genom investeringar i biodrivmedel, kan kunder även välja vilket drivmedel de vill använda för sina transporter. Där kan kunde själv välja om vi ska använda exempelvis HVO, el eller biogas.

Genom att tanka HVO kan transporterernas CO₂-utsläpp minska med upp till 90 %. Under 2024 har vi ökat volymerna av HVO i våra transporter och utökat antalet rutter där HVO kan tankas, exempelvis i Storbritannien.

Insetting och offsetting

Insetting-lösningar minskar utsläpp inom samma värdekedja, medans offsetting kompenserar utsläpp genom externa projekt.

Fördelning av bränsleförbrukning* (%)

HVO	4,0
Biogas	2,0
El	0,6
Diesel	93,4

*Gäller för hela den egna flottan i Europa.

Summering

Nyckeltal och mål

KPI	MÅL	UTFALL 2024	UTFALL 2023
CO ₂ -UTSLÄPP TCO ₂ E	Minska med 50 %	138 329	–
– Scope 1		19 503	
– Scope 2		4 089	
– Scope 3		116 775	
KOLDIOXIDUTSLÄPP PER TONKILOMETER (CO ₂ E/TONKM)	↘	–	–
– Land		73	
– Sjö		10	
– Flyg		536	
EURO 6 (%)	100	100	–
ANTAL FORDON MED FOSSILFRIA DRIVMEDEL	↗	12	10
– Biogas		6	5
– El		6	5
FYLLNADSGRAD EXKL TOMKÖRNINGAR (%)	↗	95,4	95,6

↘ SKA MINSKA ↗ SKA ÖKA

Fordonsflotta

FORDON	283
– Dedikerade för HVO	10
– El	6
– Biogas	6
– Aerodynamic	10

Fördelning av uppdrag* (%)

VÄGTRANSPORT	90,1
ANNAN TRANSPORTTYP	9,9
– Sjöfrakt	39
– Lager	32
– Flygfrakt	19
– Övrigt	10

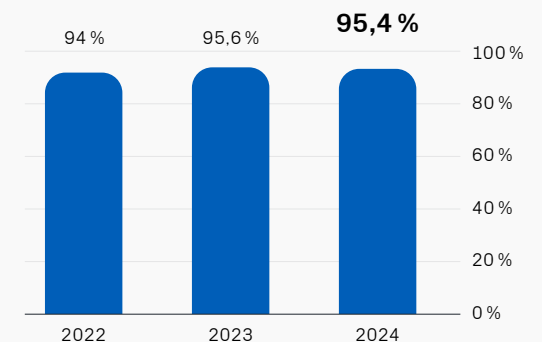
* Fördelningen baseras på omsättning under 2024.

Fördelning av bränsleförbrukning* (%)

HVO	4,0
Biogas	2,0
El	0,6
Diesel	93,4

*Gäller för hela den egna flottan i Europa.

Fyllnadsgrad de senaste åren



SIFFROR. Siffrorna är avrundade till närmaste heltal. Statistiken gäller endast utrikestrafik på väg som motsvarar ca 44 % av de totala antalet sändningar.

Social hållbarhet

På NTEX är social hållbarhet en central del av vår verksamhet. Vi fokuserar på tre områden: säkerhet, en arbetsplats där människor trivs och utvecklas, samt att bidra till samhället. Det innebär att vi arbetar för att skydda liv, skapa en inkluderande arbetsmiljö och stötta projekt och organisationer som gör viktiga samhällsinsatser.

Våra policyer för social hållbarhet

- Mänskliga rättigheter och socialt ansvar
- Arbetsmiljö
- Jämlikhet
- Sexuella trakasserier
- Socialt ansvarstagande
- Brandskydd
- Chaufförhandboken
- Transportskyddsmanualen

”

Vi arbetar för att skydda liv, skapa en inkluderande arbetsmiljö och stötta projekt och organisationer som gör viktiga samhällsinsatser.



Säkerhet

För oss som arbetar med logistik och transporter har säkerheten högsta prioritet. Säkra fordon och välutbildade, säkerhetsmedvetna medarbetare som följer lagar och direktiv och arbetar förebyggande för att minimera riskerna för olyckor och störningar. Både i trafiken och vid lasthantering. Cirka åtta procent av våra uppdrag är transport av farligt gods, vilket kräver särskild kompetens. Ytterst handlar det om att värna människors liv och hälsa, men också om att se till att godset når sin destination i oskadat skick och i rätt tid. NTEX säkerhetsarbete omfattar därför inte bara trafik-säkerhet utan också stödförebyggande åtgärder, säker godshantering och informationssäkerhet.

NTEX SÄKERHETSVISION:

Zero accidents.
Zero work
related injuries.

Hur vi jobbar med säkerhet

Säker styrning

- Proaktiv riskhantering via lagar och rutiner.
- Förebyggande arbete mot olyckor och störningar.

Säkra fordon och utrustning

- Moderna fordon med höga säkerhetskrav.
- Regelbundet underhåll.

Säkra medarbetare

- Välutbildad, säkerhetsmedveten personal, även för farligt gods.
- Löpande utbildning och uppföljning.

Säker arbetsmiljö och hantering

- Säkra transporter med oskadat gods och punktliga leveranser.
- Stödförebyggande åtgärder och god informationssäkerhet.

Transportskyddsmanual

I vår transportskyddsmanual finns detaljerade riktlinjer för hur gods ska transporteras för att minska riskerna för stöld, kapning och andra tillgrepp. Manualen innehåller också regler för hantering och transport av farligt gods (ADR).

Säkerhetsutbildning

För att skapa en säker och störningsfri verksamhet och möta våra kunders krav på säkra logistiklösningar genomför vi regelbundet säkerhetsutbildningar riktade till olika kategorier av medarbetare. Det inbegriper såväl en grundläggande, bred säkerhetsutbildning som specialprogram. Under 2024 anordnade vi säkerhetsutbildningar inom arbetsmiljö och lastsäkring samt ADR awareness (grund) och ADR extended (utökad).

Chaufförshandbok på nio språk

Vår chaufförshandbok beskriver förarnas ansvar och befogenheter, och visar hur de kan bidra till hög säkerhet i sitt dagliga arbete. Chaufförshandboken har hittills publicerats på nio språk och finns tillgänglig för samtliga förare som kör för NTEX. Under 2024 har vi utvecklat handboken ytterligare till våra underleverantörer i Norge, där vi inte har egna flottor.

En tilldelad säkerhetsrådgivare

2023 anställdes en säkerhetsrådgivare med uppgift att utföra riskbedömningar, följa upp säkerhetsincidenter och säkerställa att NTEX AB, NTEX Inrikes, NTEX Belgium BV och NTEX AS uppfyller Myndigheten för samhällsskydd och beredskaps (MSB) krav. Övriga länder har externa rådgivare där verksamhetsområdet kräver det.

Olyckor och incidenter

Rapporterade olyckor	37
Rapporterade incidenter	89

Samordnat säkerhetsarbete inom koncernen

Under 2024 påbörjade vi ett samordnat säkerhetsarbete inom koncernen för att skapa en gemensam överblick över säkerhetsfrågor, olycksrapportering och incidenthantering. Samordningen kommer att utgöra en grund för att säkerställa snabb rapportering från alla bolag och kontinuerligt utveckla våra rutiner och vårt proaktiva säkerhetsarbete. Framåt kommer vi fortsatt att arbeta med aktivitetsplanering och uppföljning samt implementera rutinerna på alla bolag i koncernen.

“Vi har ett ansvar att säkerställa en god och trygg arbetsmiljö – för våra egna anställda och för dem i vår värdekedja – så att de kan utföra sitt arbete säkert på våra anläggningar.”



Människor

Våra medarbetares kunskap och engagemang är det som driver NTEX framåt. Därför är vi måna om att skapa en inkluderande, jämlik företagskultur och ett arbetsklimat där var och en får möjlighet att utveckla sina förmågor och bidra till företagets utveckling. Vi ska verka för att attrahera, välkomna, behålla och utveckla människor oberoende av kön, ålder, etnicitet, sexuell läggning eller trosuppfattning. Det är så vi bygger ett starkare NTEX.

Arbetsmiljö och arbetsklimat

NTEX arbetar för att säkerställa en arbetsmiljö som präglas av respekt och icke-diskriminering. Alla medarbetare har rätt att organisera sig fritt. För att förebygga skador och ohälsa genomförs systematiskt arbetsmiljöarbete, inklusive regelbundna skyddsronder på samtliga arbetsplatser. Chefer, skyddsombud och miljöombud genomgår arbetsmiljöutbildning för att upprätthålla en säker och hållbar arbetsmiljö. I vår senaste medarbetarundersökning fick vi ett eNPS på 22, vilket är ett mått på medarbetarnas lojalitet och benägenhet att rekommendera NTEX som arbetsplats.

Hållbarhetsteam

Sedan januari 2024 har NTEX en dedikerad hållbarhetschef med uppdrag att strukturera och driva vårt hållbarhetsarbete framåt. Under 2024 har teamet förstärkts ytterligare med en koordinator, vars huvudsakliga fokus kommer att vara kopplat till efterlevnad av CSRD-kraven och andra intressentkrav.

Jämlikhet

Med utgångspunkt i vår jämlikhetspolicy arbetar vi aktivt för ökad jämlikhet. Policyn anger bland annat att alla medarbetare ska ha lika rättigheter och möjligheter i fråga om arbete och utveckling, och att vi har nolltolerans mot trakasserier och mobbning. Vi är övertygade om att blandade grupper skapar mervärde och en dynamik som kan ge mångfacetterade perspektiv och bygga en lärande organisation.

Anställningsvillkor

Som ett minimikrav ska vi alltid uppfylla de lagar, bestämmelser och kollektivavtal som gäller i de länder där vi är etablerade. Vi anställer ingen under 18 år. Samtliga nyanställda får skriva under vår uppförandekod, som beskriver vårt förhållningssätt till affärspartner och medarbetare.

ANDEL KVINNOR I ORGANISATIONEN:

26%

ANDEL KVINNOR I STYRELSE:

0 av 5

ANDEL KVINNOR I SENIOR POSITION:

29%

Samhälle

I vår roll som logistikföretag bidrar vi till ett väl fungerande samhälle genom effektiva, säkra transporter med allt lägre miljöpåverkan. Genom att ta till oss ny teknik och medverka i samarbeten och projekt med hållbar inriktning visar vi vägen framåt för vår bransch. Och som ansvarsfull arbetsgivare och affärspartner skapar vi jobb och tillväxt. Våra relationer med andra aktörer i samhället baseras på tillit, respekt och transparens. Dessa tre värden utgör grunden i vår affärsetik.

Strategiskt samhällsengagemang

NTEX har en lång tradition av att stödja organisationer och projekt som bidrar till samhällsnytta både i Sverige och internationellt, med särskilt fokus på ungdomar och positiv samhällsutveckling. Under 2024 har vårt CSR-arbete kretsats kring stöd åt lokala idrottsinitiativ, nationella och internationella välgörenhetsorganisationer samt projekt som bidrar till ökad inkludering. I flera av dessa insatser är även våra medarbetare aktivt engagerade. Under 2025 planerar vi att utveckla en mer strategisk inriktning för vårt CSR-arbete för att säkerställa en fortsatt positiv påverkan både lokalt och globalt.



NTEX har en lång tradition av att stödja organisationer och projekt som bidrar till samhällsnytta både i Sverige och internationellt.

Styrning

Vi prioriterar och värdesätter transparens, ansvarstagande och etiska affärsprinciper, vilka genomsyrar hela vår organisation. Med en tydlig ledningsstruktur, regelbundet uppdaterade policyer och ett målmedvetet arbete mot korruption främjar vi en företagskultur som värnar om långsiktig hållbarhet och trovärdighet.

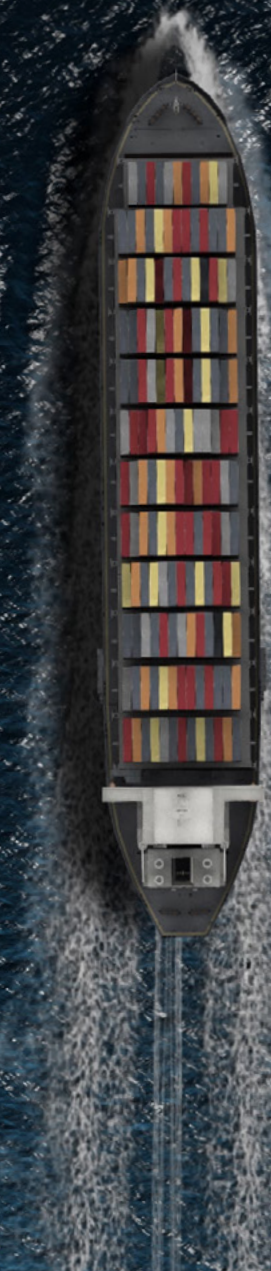
Genom att kombinera ett ansvarstagande arbetssätt med långsiktiga mål stärker vi förtroendet hos våra kunder, medarbetare och övriga intressenter.

Våra policyer för styrning

- Uppförandekod NTEX
- Antikorruption och mutor
- Informationssäkerhet
- Visselblåsning
- Uppförandekod för leverantörer

”

Vi kräver transparens,
integritet och ärlighet i
alla delar av vår verksamhet.



Riskhantering

Vår styrning säkerställer att vi kontinuerligt identifierar och hanterar de risker som kan hota våra hållbarhetsmål. Genom vår riskhantering har vi identifierat fyra centrala områden med potentiella juridiska, marknadsmässiga och finansiella utmaningar:

- Vårt beroende av fossila bränslen medför stora växthusgasutsläpp, och en övergång till fossilfria alternativ innebär betydande kostnader för nya fordon och bränsle, samt utmaningar med begränsad infrastruktur som möjliggör tillgång.
- Olyckor och skador under transporter, lastning och lossning kan leda till både personskador och stora ekonomiska konsekvenser.
- Omställningen kräver omfattande, samordnade investeringar i ny infrastruktur för tankning och laddning samt i nya fordon, vilket ställer krav på långsiktiga politiska beslut och ökat samarbete mellan olika aktörer.
- Oförutsedda händelser som naturkatastrofer, pandemier och konflikter kan störa våra försörjningskedjor, vilket riskerar att leda till uteblivna uppdrag och förlorade intäkter.

Hur vi arbetar för att minimera våra risker

Identifiera risker

- Tidigt identifiera etiska, juridiska, operativa och miljörelaterade risker.

Utvärdera

- Utvärdera riskerna utifrån påverkan, våra riktlinjer och lagkrav.

Rapportera

- Snabbt rapportera incidenter via interna kanaler.

Åtgärda

- Omedelbart vidta åtgärder för att hantera risker.

Förebygg

- Kontinuerligt utbilda vår personal, ge tydliga riktlinjer och ha en öppen dialog.

Uppföljning

- Kontinuerligt revidera våra processer för att säkerställa en hållbar och säker verksamhet.

Arbete mot korruption

NTEX har en tydlig och stabil affärsetik, baserad på en nollvision mot korruption. Vi kräver transparens, integritet och ärlighet i alla delar av vår verksamhet, vilket framgår av företagets uppförandekod och antikorrupsionspolicy. Vi har ett visseblåsarsystem som alla medarbetare och leverantörer har tillgång till och som är helt anonymt. Systemet möjliggör anonym rapportering av allvarliga fall av trakasserier, diskriminering, lagbrott och korruption. Därtill har vi interna rutiner för visseblåsning till ledningsgruppen eller HR, där ärenden hanteras anonymt. Detta arbete följer även de krav på skydd av visseblåsare som ställs enligt ESRS-rapporteringen.

Företagskultur

På NTEX ska ledningen främja en företagskultur som speglar våra värderingar. Vi strävar efter att erbjuda en arbetsplats där medarbetare känner sig trygga från diskriminering, trakasserier och våld. Här ska man kunna lära sig av misstag, ställa frågor och utvecklas. Både ledning och medarbetare delar ansvaret för att bevara och stärka denna kultur. Hållbarhet är en integrerad del av vår företagskultur, där vi utbildar och engagerar våra medarbetare i hållbarhetsfrågor och uppmuntrar dem att utvecklas. Vi prioriterar också transparens och ansvarstagande genom att regelbundet kommunicera framsteg och utmaningar till våra intressenter.

Stena AB tar över som helägare av NTEX

Stena AB förvärvade under 2024 de resterande 25 procenten och är nu helägare av NTEX. En effekt av det förändrade ägarskapet för hållbarhetsarbetet är en ökad kravställning på intern rapportering från flera funktioner inom bolaget. Vi fortsätter att leverera transportlösningar som möter våra kunders behov.

0 st rapporter av visseblåsar- karaktär 2024.

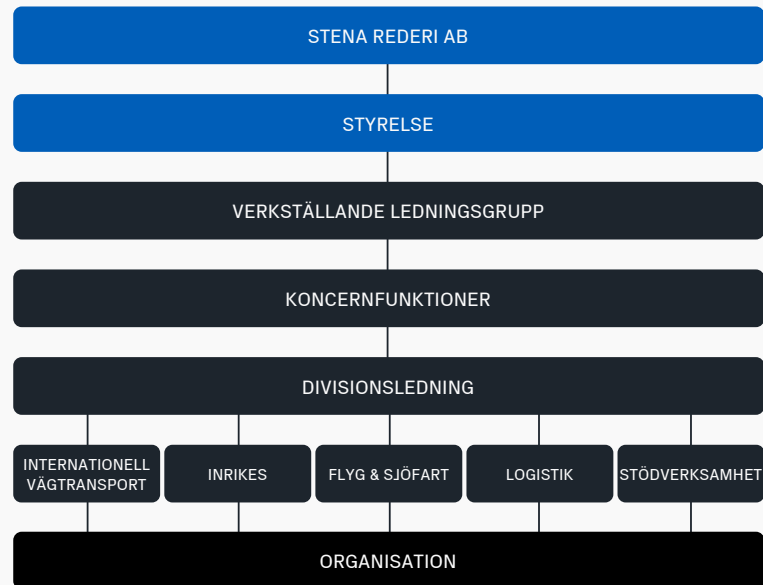


Hållbarhetsstyrning

NTEX Hållbarhetsredovisning beskriver koncernens hållbarhetsarbete under verksamhetsåret 2024. Vårt hållbarhetsarbete styrs av ESG-ramverket.

NTEX AB är certifierat enligt ISO 9001 och ISO 14001.

För mer information om NTEX hållbarhetsarbete, kontakta Karolina Skeppner, Manager Sustainability, Quality & Environment NTEX AB, karolina.skeppner@ntex.com



Koncernstruktur

